

札幌市勤労者の生活実態に関する調査

札幌大谷大学短期大学部教授 平岡 祥孝
札幌国際大学教授 森 雅人
札幌国際大学非常勤講師 千葉 昭正

はじめに

本研究の課題は、札幌市内の職場に勤務する勤労者の生活実態に関して、アンケート調査を通じて分析することにある。企業経営を取り巻く経営環境は大幅な改善は見られていない。また、地方自治体にあつては財政逼迫の状況にある。もちろん札幌市においても例外ではない。勤労者にあつては、将来不安や生活不安が起こっている。とりわけ非正規雇用の職にある勤労者の不安定な状況は、周知の通りである。それらの不安が消費行動や仕事や生活への不安感、生活実感にどのような影響を与えているのであろうか。

従来、北海道の生活実態に関する調査対象は主として正規雇用者であつて、調査テーマは労働と余暇、勤務先への帰属意識、職業観、労務管理が中心であつたように思われる。しかしながら、昨今の企業経営環境を鑑みたとき、契約社員、嘱託社員、アルバイト社員、派遣社員等、雇用形態が多様化している。言い換えれば、同一職場の雇用がモザイク化している。所得が異なるのであれば、当然消費支出や不安感、生活実感も異なるであろう。しかるに、そのモザイク化した職場で仕事を共にしている勤労者の生活実態は明らかにされてきたとは言い難い。

したがって、本研究では消費支出項目や仕事や生活の不安感及び生活実感の分析から生活実態を解明することを目的として、日常生活における消費支出項目のアンケート調査を実施した。

1. データの特性と分析方法

データは、札幌商工会議所加盟企業、北海道経済同友会、北海道経営者協会に加盟する企業に勤務する正規雇用労働者・非正規雇用労働者を対象として、層化抽出法によって1,000人に調査票を配布し、このうち回答を得たのは591人である(N=59.1%)。このサンプルを「年齢」、「性別」、「雇用形態」、「業種」、「職種」、「婚姻」、「子供」、「最終学歴」、「あなたの昨年の年収」、「配偶者の昨年の年収」、「現在お住まいの住居」の属性別に分析を行った。

生活全般に関する質問のうち、「あなたのご家庭の昨年1年間の消費金額」については、多い=4、やや多い=3、やや少ない=2、少ない=1を用いた。以下、「あなたは仕事に対して、どの程度の不安、悩み、ストレスを感じていますか」及び「あなたは生活に対して、どの程度の不安、悩み、ストレスを感じていますか」については、強く感じる=4、ある程

度感じる=3、あまり感じない=2、まったく感じない=1、「仕事や生活の実感について」については強く思う=4、ある程度思う=3、あまり思わない=2、まったく思わない=1 という4つの評価で回答を求めた。

分析に用いたサンプルの属性は表1に示すとおりである。回答者の中心は男性の正社員であり、業種別にみるとサービス業と公務員が多く、次いで金融業である。職種では事務職、次いで管理職と専門職・技術職であり、回答者は会社の中で責任が重い立場の人が多いと思われる。婚姻を見ると、既婚者が多くなっている。学歴が高いのも特徴で、圧倒的に大卒である。年収も相対的に高めで、300万円～600万円（100万円単位）であった。男性の回答者が中心であることから、配偶者の年収が無と回答した人は専業主婦が多いと思われる。住居別では持家派と賃貸派に分かれる。子どもの数では無が多く、有と回答した人の子どもの数は2人が多い。

昨年1年間の消費金額と生活や仕事に関する不安・悩み・ストレス、仕事や生活の実感を分析するにあたって、属性とクロス集計してカイ二乗検定を行った。さらに、仕事や生活の実感を目的変数とし、消費金額と生活や仕事に関する不安・悩み・ストレスを説明変数とする重回帰分析を行った。

2. クロス集計の結果

昨年1年間の消費金額について、有意水準 $P < 0.05$ でカイ二乗検定を行った（表2、上側確率、以下同じ）。食費、住居・光熱、家電、ファッション、保健医療、交通・通信、教育、教養娯楽・レジャー・スポーツの中で、すべての属性と関連するのは教育であり、次にファッションと教育、家電、保健医療、教養娯楽・レジャー・スポーツである。交通・通信は婚姻および住居と関連がある。

一方、属性からみて最も多くの消費項目と関連があると判定されたのは住居であり、持家、賃貸、親と同居といった住まい方が食費以外の消費金額に影響を与えている。性別や既婚・未婚の違いによる消費金額の差も大きい。逆に回答者の最終学歴や配偶者の年収は教育とは関連があるものの、その他の消費項目とはあまり関係がない。

仕事に関する不安・悩み・ストレスの評価（表3）を見ると、評価項目別には雇用の安定性が配偶者の年収と年齢以外の属性との関連性を有している。また、回答者自身の年収が仕事の不安・悩み・ストレスの最も大きな要因になっている。

生活に関する不安・悩み・ストレス（表4）では、家事・育児、友人関係、近所づきあいの評価項目が多くの属性との関連性が強い。属性別には、正規・非正規といった雇用形態や年齢、住居の項目が生活する上での不安・悩み・ストレスになっている。

仕事や生活の実感（表5）では、職場での自分の立場は公平である、生活に必要な物がそろっているという評価項目が8つの属性との関連性を有している。また、業種によって仕事や生活の実感が異なる結果になっている。逆に配偶者の年収は仕事や生活の実感とは無関係であり、子どもの有無についても生活に必要な物がそろっている以外の項目との関連性は弱い。

3. 仕事や生活の不安・悩み・ストレスと消費金額

仕事や生活の実感の相関分析では、消費金額と仕事および生活の不安・悩み・ストレスの評価項目との相関係数を求め、無相関の検定を行った（棄却域=3.50、表 6～8）。消費金額については、健康と保健医療の他に、生活のゆとりや安定と教養・娯楽・レジャー・スポーツとの相関が挙げられる（表 6）。

仕事に関する不安・悩み・ストレスと相関のある項目は多いが、職場の人間関係は仕事や生活の実感のすべてと関係がある（表 7）。特に、職場内での立場との相関が強い。また、賃金と雇用の安定性は生活のゆとりや安定性、職場での立場の公平性、生活必需品の充足度に影響を与えている。

生活に関する不安・悩み・ストレスについては、居住が仕事や生活の実感に関するすべての項目と関連している。相関の強さでは、生活のゆとりと貯蓄額の相関が強く、生活のゆとりや安定と税負担の関係も強い（表 8）。

4. 仕事や生活の実感に関する重回帰分析

分散分析表の有意 $F < 0.05$ では、職場での自分の立場は公平である（目的変数）と消費項目（説明変数）以外は重回帰式が成り立っている。このことを前提として作成した表 9～11 は、偏回帰係数の有効性を検証するために $t^2 = F \geq 2.00$ の数値を比較したものである。

先ず消費金額についてみると、健康と保健医療、生活の安定と教養娯楽・レジャー・スポーツ有意差が大きく、家電や交通・通信は仕事や生活の実感のいずれの項目とも有意差はみられない（表 9）。

次に仕事の不安・悩み・ストレスについては、生活のゆとりと賃金が最も有意差が最も大きく、生活の安定と雇用及び賃金、生活の楽しさと職場の人間関係、職場での立場の公平性と職場の人間関係及び雇用の安定性、生活必需品と通勤の利便性の有意差が大きい。仕事の量・質は生活のゆとり以外との有意差はみられない（表 10）。

生活の不安・悩み・ストレスについては、生活のゆとりと貯蓄額の優位差が大きく、生活の安定や楽しさについては税負担及び貯蓄額、生活必需品の充足度については住居との有意差が大きい。近所づきあいは生活実感のいずれの項目とも有意差がみられない（表 11）。

5. 年収及び雇用形態の違いによる消費傾向、仕事と生活の不安感

回答者の昨年 1 年間の年収（100 万円単位）と雇用形態について、有意水準 $P < 0.05$ でカイ二乗検定を行った（表 12）。消費金額については、食費、家電、ファッション、保健医療、教育について有意差があり、特に教育との関連性が強く、高年収層ほど教育にかかる費用が多いことに加え、200 万円以下の層も教育費がかかったと回答している（図 1）。ファッションでは 300 万円を境に消費金額に差がある（図 2）。

仕事の不安・悩み・ストレスについては、すべての項目で年齢との関わりがあるが、職

場の人間関係や賃金の問題が大きい。賃金については、特に年収 200 万円以下の層が強い不安感を持っていると思われる（図 3）。また、生活に関する不安・悩み・ストレスでは、友人関係や近所づきあいといった対人関係や健康保険・年金、貯蓄、居住空間との関連性がある。

雇用形態でみると、消費については食費、家電、ファッション、教育、教養娯楽・レジャー・スポーツとの関連性がある。仕事や生活の不安感については、職場の人間関係、仕事の量・質、雇用の安定性、賃金、老後の生活、子どもの教育、家事・育児、友人関係、税負担、健康保険・年金、貯蓄額、介護といった項目で関連性があるが、特に雇用の安定性と賃金、貯蓄額等において正規雇用と非正規雇用との差が顕著である（図 4～6）。

おわりに

本調査では、札幌市内の職場で働く勤労者を対象とした調査を実施し、属性別に消費金額や生活及び仕事の不安・悩み・ストレスについて分析するとともに、これらの評価項目が生活実感に与える影響について検討した。その結果、明らかになった点は次の通りである。

①昨年 1 年間の消費金額については、教育費の支出が多く（または多いと考えており）、交通・通信についてはあまり消費していない（または消費したとは考えていない）。ただし、相関分析の結果からみると教育と生活実感との相

図1 年収による教育費の差

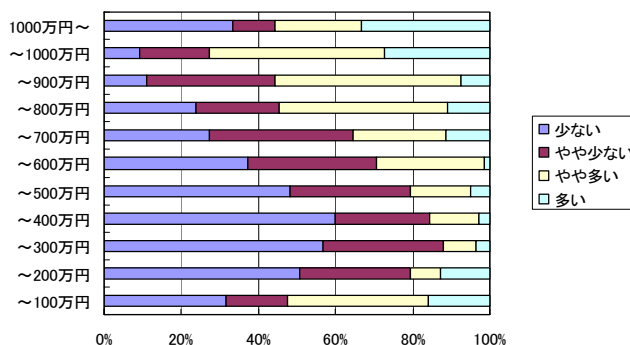


図2 年収によるファッションの消費金額の差

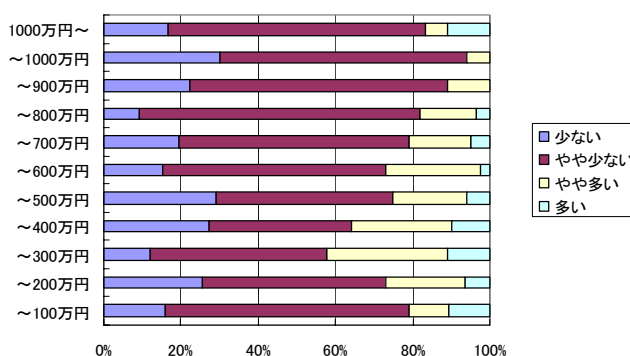


図3 年収による賃金への不安・悩み・ストレスの差

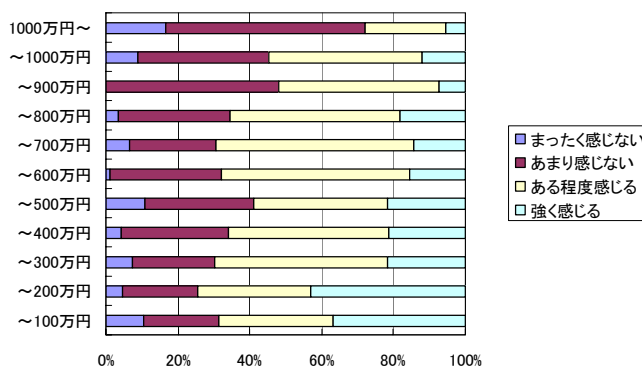
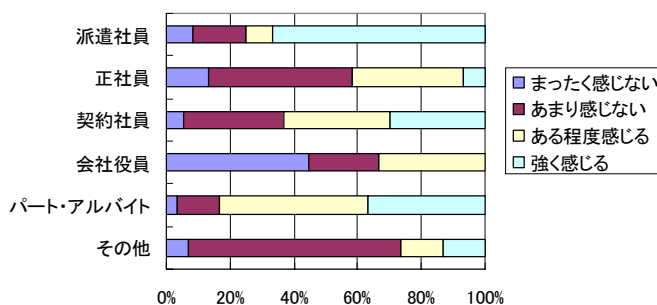


図4 雇用形態の違いによる雇用の安定性の差



関は強くない。

②仕事と生活の不安・悩み・ストレスについて両者を比較すると、仕事の場合は性別、雇用形態別、業種別によって雇用の安定性に対する違いが顕著で、雇用形態の違い（正規・非正規等）は賃金に対する不安・悩み・ストレスに影響していると思われる。相関分析の結果が示唆するように、職場での自分の立場が公平ではないとの思いが仕事の実感にも現れていると思われる。

生活の場合は年齢、子どもの有無、婚姻による影響が大きく、その他、性別と子どもの教育、雇用形態と貯蓄額、配偶者の年収と家事・育児、住居と介護といった項目について不安・悩み・ストレスが顕著である。一方、相関分析の結果からは、家事・育児や子どもの教育が直接的に生活実感に関連しておらず、むしろ生活必需品の充足との相関が強い。

③仕事や生活の実感については、雇用形態や業種の違いが強い影響を与えているが、配偶者の年収は生活実感とは無関係と思われる。

④重回帰分析の結果から、生活にゆとりがあるという項目に強い影響を与えているのは、仕事の不安・悩み・ストレスでは賃金であり、生活の不安・悩み・ストレスでは貯蓄額である。生活の安定性は、雇用の安定性、賃金、税負担、貯蓄額、教養娯楽・レジャー・スポーツに強い影響を受けている。生活の楽しさは税負担、貯蓄額、職場における自分の立場の公平性については職場の人間関係、自分の健康については、仕事上は職場の人間関係、生活上は健康から強い影響を受けている。生活に必要な物がそろっているかという設問に対しては、仕事上で通勤の利便性が指摘された。

⑤年収の差による消費金額は、教育やファッションに消費した金額に示されるように、年収 200～300 万円を境に、教育費の場合は低所得者層でも高負担であり、ファッションの場合は当該年収を境に所得が高くて低くても消費する金額は低い。また、賃金が低ければ仕事や生活に対する不安感が強くなるのは当然であるが、友人関係や近所づきあいにまで影響している。雇用形態の違いによる不安感では、雇用の安定性や賃金、貯蓄額といった項目で正規雇用と非正規雇用の格差が大きい。

図5 雇用形態の違いによる賃金の差

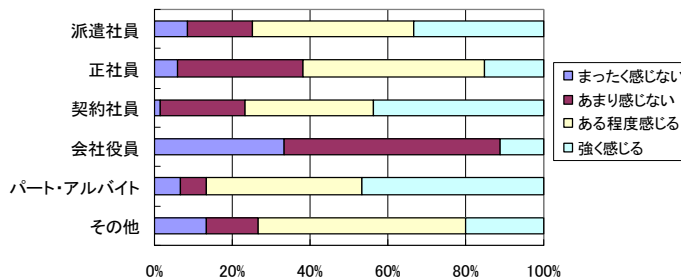


図6 雇用形態による貯蓄額の差

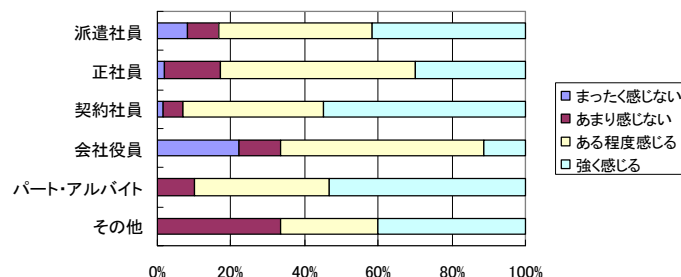


表1 標本の特性に関する統計量

	性別		雇用形態												
	女	男	その他	ト・アルバイト	会社役員	契約社員	正社員	派遣社員	農林水産業	製造業	情報通信業	公務	建設業	不動産業	
年齢	総計	190	401	15	30	9	73	452	12						
	平均	38	80.2	3	6	1.8	14.6	90.4	2.4						
	標準偏差	29.3683503	53.9786995	1.58113883	4.52769257	2.16794834	8.50294067	62.3241526	3.57770876						
雇用形態	総計	190	401												
	平均	54.2857143	114.571429												
	標準偏差	67.4702756	183.72793												
業種	総計	190	401	15	30	9	73	452	12						
	平均	13.5714286	28.6428571	1.07142857	2.14285714	0.64285714	5.21428571	32.2857143	0.85714286						
	標準偏差	14.8320026	36.6765638	1.384768	2.95757548	0.92878273	8.22920289	40.2500427	1.29241235						
職種	総計	190	401	15	30	9	73	452	12						
	平均	38	80.2	3	6	1.8	14.6	90.4	2.4						
	標準偏差	41.9761837	46.4940856	2.54950976	4.52769257	3.49284984	16.2265215	55.2159397	3.36154726						
婚姻	総計	190	401	15	30	9	73	452	12						
	平均	95	200.5	7.5	15	4.5	36.5	226	6						
	標準偏差	48.0832611	164.75588	2.12132034	2.82842712	4.94974747	14.8492424	121.622366	0						
最終学歴	総計	190	401	15	30	9	73	452	12						
	平均	31.6666667	66.8333333	2.5	5	1.8	12.1666667	75.3333333	2						
	標準偏差	26.9196335	97.1440511	2.16794834	4	1.92353841	10.2453241	103.45176	1.26491106						
あなたの年収	総計	190	401	15	30	9	73	452	12						
	平均	17.2727273	36.4545455	1.36363636	2.72727273	0.81818182	6.63636364	41.0909091	1.09090909						
	標準偏差	20.7850471	23.0189645	1.82927759	4.49646326	1.53741223	10.2300804	25.5164831	1.92117388						
配偶者の年収	総計	190	401	15	30	9	73	452	12						
	平均	17.2727273	36.4545455	1.36363636	2.72727273	0.81818182	6.63636364	41.0909091	1.09090909						
	標準偏差	39.8750321	76.9692973	3.26413012	4.17350953	1.53741223	17.3969694	88.1004592	2.07145096						
住居	総計	190	401	15	30	9	73	452	12						
	平均	47.5	100.25	3.75	7.5	2.25	18.25	113	3						
	標準偏差	31.9322199	98.7062139	3.40342964	6.45497224	2.21735578	12.8852933	98.1325634	2.1602469						
子どもの数	総計	190	401	15	30	9	73	452	12						
	平均	31.6666667	66.8333333	2.5	5	1.5	12.1666667	75.3333333	2						
	標準偏差	80.1287507	64.071353	3.33166625	5.86515132	1.22474487	18.9780575	82.0235738	4.42718872						

	業種														
	サービス業	その他	医療・福祉	飲食店・宿泊	運輸業	卸売・小売業	学習・文芸・娯楽・保険業	建設業	公務	情報通信業	製造業	農林水産業	不動産業		
年齢	総計	150	32	6	16	31	27	7	93	142	13	6	4	2	
	平均	30	6.4	6	6.2	5.4	5.4	1.4	18.6	28.4	2.6	1.2	0.8	0.4	
	標準偏差	19.7610728	3.04959014	5.38516481	2.1602469	6.61059579	2.19089023	0.89442719	14.3979165	4.33589668	21.1376441	2.40831892	1.30384048	0.83666003	0.54772256
雇用形態	総計	150	32	30	16	31	27	7	93	142	13	6	4	2	
	平均	42.8571429	9.14285714	8.57142857	4.57142857	9.85714286	7.14285714	2	26.5714286	10.8571429	40.5714286	3.71428571	1.71428571	1.14285714	0.57142857
	標準偏差	59.4654762	12.3075664	11.9841165	5.71130875	14.1353997	10.4357444	2.82842712	36.5324383	16.3343051	66.6104525	5.40722621	2.92770022	1.95180015	0.97590007
業種	総計	150	32	30	16	31	27	7	93	142	13	6	4	2	
	平均	150	32	30	16	31	27	7	93	142	13	6	4	2	
	標準偏差	18.2458825	7.26636085	7.07106781	1.4832397	4.20713679	5.17687164	0.89442719	19.501282	7.8930349	35.2320876	2.60788096	1.30384048	0.54772256	
職種	総計	150	32	30	16	31	27	7	93	142	13	6	4	2	
	平均	75	16	15	8	15.5	13.5	3.5	46.5	19	71	6.5	3	2	1
	標準偏差	5.6588425	8.9949494	0.28242712	0.28242712	9.19238816	0.70710678	0.70710678	27.571645	9.8949494	56.5688425	2.12132034	1.41421356	0.141421356	
最終学歴	総計	150	32	30	16	31	27	7	93	142	13	6	4	2	
	平均	25	5.33333333	5.2	5.2	5.2	4.5	1.66666667	15.5	6.33333333	23.6666667	1.66666667	1.66666667	0.33333333	0.33333333
	標準偏差	30.6071887	7.11805217	5.05964426	2.25092574	4.70814896	4.03732585	1.94079022	27.0166615	3.82970843	30.6311388	2.13697606	2.13697606	0.81649658	
あなたの年収	総計	150	32	30	16	31	27	7	93	142	13	6	4	2	
	平均	13.6363636	2.90909091	2.72727273	1.45454545	2.81818182	2.45454545	0.63636364	8.45454545	3.45454545	12.9090909	1.18181818	0.54545455	0.36363636	0.18181818
	標準偏差	9.26577279	2.30019762	3.10131937	2.11488233	3.28079813	2.58316226	0.67419936	3.67052139	1.21355975	11.1844047	1.72152153	0.82019953	0.80903983	0.40451992
配偶者の年収	総計	150	32	30	16	31	27	7	93	142	13	6	4	2	
	平均	13.6363636	2.90909091	2.72727273	1.45454545	2.81818182	2.45454545	0.63636364	8.45454545	3.45454545	12.9090909	1.18181818	0.54545455	0.36363636	0.18181818
	標準偏差	30.7839982	5.48551812	6.51292421	4.2038943	6.16146382	5.56632318	1.80403588	17.7164536	6.45544168	26.718737	2.04049905	1.21355975	1.20604538	0.60302269
住居	総計	150	32	30	16	31	27	7	93	142	13	6	4	2	
	平均	37.5	8	7.5	4	7.5	6.75	1.75	23.25	9.5	35.5	3.25	1.5	0.5	
	標準偏差	31.7962282	4.0824829	9.88264472	3.16227766	5.37742193	4.78713554	1.5	16.8399327	8.73689495	34.8472839	3.20156212	1.73205081	1.15470054	0.57735027
子どもの数	総計	150	32	30	16	31	27	7	93	142	13	6	4	2	
	平均	25	5.33333333	5.2	5.2	5.2	4.5	1.66666667	15.5	6.33333333	23.6666667	1.66666667	1.66666667	0.33333333	0.33333333
	標準偏差	33.7283264	6.3140056	7.74596669	4.36653944	6.91134333	6.47302093	1.60208198	14.7343137	9.35236156	22.1690475	2.63944439	1.67332005	0.81649658	

	配偶者の年収										無し
	～1000万円	～100万円	～200万円	～300万円	～400万円	～500万円	～600万円	～700万円	～800万円	～900万円	
年齢	2	76	26	23	19	22	17	4	3	3	396
平均	0.4	15.2	5.2	4.6	3.8	4.4	3.4	0.8	0.6	0.6	79.2
標準偏差	0.54772256	14.1668627	3.96232259	4.39317653	4.20713679	4.27784993	3.57770876	0.83666003	0.89442719	1.34164079	49.2919872
雇用形態	2	76	26	23	19	22	17	4	3	3	396
平均	0.57142857	21.7142857	7.42857143	6.57142857	5.28571429	6.28571429	4.85714286	1.14285714	0.85714286	0.85714286	113.142857
標準偏差	0.76679979	35.093752	11.7168987	9.3960478	7.7213371	8.3808171	6.30947889	1.46385011	1.06904497	1.21498579	163.848943
業種	2	76	26	23	19	22	17	4	3	3	396
平均	0.14285714	5.42857143	1.85714286	1.64285714	1.35714286	1.57142857	1.21428571	0.28571429	0.21428571	0.21428571	28.2857143
標準偏差	0.36313652	7.0133311	2.34871955	1.86494557	1.90574608	2.02728639	2.08210587	0.61124885	0.57893422	0.57893422	33.1996955
職種	2	76	26	23	19	22	17	4	3	3	396
平均	0.54772256	14.2548237	4.9690946	2.70185122	4.7644517	4.09878031	2.70185122	1.30384048	0.89442719	0.89442719	49.4691823
婚姻	2	76	26	23	19	22	17	4	3	3	396
平均	1.41421356	52.3259018	18.3847163	14.8492424	13.4330288	14.1421356	12.0208153	2.82842712	2.12132034	2.12132034	16.9705627
最終学歴	2	76	26	23	19	22	17	4	3	3	396
平均	0.33333333	12.6666667	4.33333333	3.83333333	3.16666667	3.66666667	2.83333333	0.66666667	0.5	0.5	66
標準偏差	0.81649658	18.1512167	6.3140056	5.23131596	3.37144875	3.82970843	2.92688686	0.81649658	0.54772256	0.83666003	79.3649797
あなたの年収	2	76	26	23	19	22	17	4	3	3	396
平均	0.18181818	6.90909091	2.36363636	2.09090909	1.72727273	2	1.54545455	0.36363636	0.27272727	0.27272727	36
標準偏差	0.40451992	4.8673308	1.43336857	2.11917691	2.43319228	2.0976177	1.12815215	0.50482498	0.46709937	0.46709937	159.5397032
配偶者の年収											
平均											
標準偏差											
住居	2	76	26	23	19	22	17	4	3	3	396
平均	0.5	19	6.5	5.75	4.75	5.5	4.25	1	0.75	0.75	99
標準偏差	1	25.3902869	6.45497224	5.90903263	5.6199051	6.80885929	4.99165971	0.81649658	1.5	1.5	65.4369926
子どもの数	2	76	26	23	19	22	17	4	3	3	396
平均	0.33333333	12.6666667	4.33333333	3.83333333	3.16666667	3.66666667	2.83333333	0.66666667	0.5	0.5	66
標準偏差	0.81649658	14.0607197	3.88158043	5.67150631	5.91328193	3.88158043	3.18832108	0.51639778	0.83666003	1.22474487	85.8323948

	住居					子どもの数				
	その他	持家	親と同居	賃貸	1人	2人	3人	4人	5人	無
年齢	30	270	71	220	93	166	38	2	1	291
平均	6	54	14.2	44	18.6	33.2	7.6	0.4	0.2	58.2
標準偏差	4.94974747	45.2327315	13.4796142	39.7051634	14.9097284	28.0838032	8.08084154	0.89442719	0.4472136	56.1756175
雇用形態	30	270	71	220	93	166	38	2	1	291
平均	8.57142857	77.1428571	20.2857143	62.8571429	26.8714286	47.4285714	10.8571429	0.57142857	0.28571429	83.1428571
標準偏差	13.0483569	117.535	25.8244993	90.303984	38.8782584	71.395278	17.2281608	0.97590007	0.48795004	116.852369
業種	30	270	71	220	93	166	38	2	1	291
平均	2.14285714	19.2857143	5.07142857	15.7142857	6.64285714	11.8571429	2.71428571	0.14285714	0.07142857	20.7857143
標準偏差	3.37085113	26.5023325	6.56874049	16.716745	8.71433075	15.9396945	4.32218911	0.53452248	0.26726124	23.1489444
職種	30	270	71	220	93	166	38	2	1	291
平均	6	54	14.2	44	18.6	33.2	7.6	0.4	0.2	58.2
標準偏差	3	39.6673669	11.7558496	32.6190129	11.6103402	25.5186207	7.26636085	0.89442719	0.4472136	43.894191
婚姻	30	270	71	220	93	166	38	2	1	291
平均	15	135	35.5	110	46.5	83	19	1	0.5	145.5
標準偏差	9.88949494	149.906638	37.4766594	5.65685425	61.51829	110.308658	26.8700577	1.41421356	0.70710678	84.145707
最終学歴	30	270	71	220	93	166	38	2	1	291
平均	5	45	11.83333333	36.6666667	15.5	27.6666667	6.33333333	0.16666667	0.16666667	48.5
標準偏差	7.07106781	57.61597	14.5109154	41.1906138	21.4732392	32.6292302	9.15787457	0.81649658	0.40824829	56.5252156
あなたの年収	30	270	71	220	93	166	38	2	1	291
平均	2.72727273	24.5454545	6.45454545	20.8494545	8.49454545	15.0909091	3.45454545	0.18181818	0.09090909	26.4545455
標準偏差	2.19503572	13.6335149	8.16533694	15.8996855	6.298829	8.50240008	3.01209682	0.40451992	0.30151134	24.6063554
配偶者の年収	30	270	71	220	93	166	38	2	1	291
平均	2.72727273	24.5454545	6.45454545	20.8494545	8.49454545	15.0909091	3.45454545	0.18181818	0.09090909	26.4545455
標準偏差	6.7689129	44.048527	19.7856697	46.0825347	15.8893904	29.2897748	6.26679561	0.40451992	0.30151134	65.7683262
住居	30	270	71	220	93	166	38	2	1	291
平均	41.5	415	23.25	41.5	9.5	9.5	0.5	0.25	0.5	59.9854149
標準偏差	27.5121185	54.5129954	11.7331439	11.7331439	1	1	0.5	0.5	59.9854149	
子どもの数	30	270	71	220	93	166	38	2	1	291
平均	5	45	11.83333333	36.6666667	15.5	27.6666667	6.33333333	0.16666667	0.16666667	48.5
標準偏差	4.89897949	45.4092502	25.631361	60.0988075	15.8893904	29.2897748	6.26679561	0.40451992	0.30151134	65.7683262

表 2 1年間の消費項目に関する評価

	年齢	性別	雇用形態	業種	職種	婚姻
食費	0.02378898	0.071525383	0.006901347	0.000399239	0.332391879	0.528115087
住居・光熱	0.000108283	0.003085049	0.223248872	0.279262536	0.072688973	0.016087721
家電	0.017247906	0.000951713	0.83192251	0.216285843	0.011642657	0.000593429
ファッション	8.63791E-06	1.49897E-15	0.039047049	0.619625895	0.029810799	2.31512E-09
保健医療	2.48491E-06	0.028665306	0.151404548	0.122544383	0.136386381	1.11847E-11
交通・通信	0.133859671	0.066140534	0.687345491	0.295992483	0.004070408	0.012379475
教育	4.77008E-19	4.15375E-09	0.00498445	0.018060977	2.5055E-07	1.45295E-18
教養娯楽・レジャー・スポーツ	0.084010617	0.032364943	0.000752775	0.761964441	0.01595176	0.012159045

	子どもの有無	最終学歴	あなたの年収	配偶者の年収	住居
食費	0.549058166	0.333532656	0.036139752	0.08502112	0.07695754
住居・光熱	0.386497236	0.614543893	0.147727848	0.178945773	4.7763E-06
家電	0.056576694	0.778431527	0.004525854	0.111550216	0.00092827
ファッション	2.85155E-08	8.09199E-05	0.003619137	0.106684988	8.97123E-08
保健医療	7.00356E-13	0.56949763	0.002738245	0.195091122	7.44253E-05
交通・通信	0.343482481	0.445490097	0.153832241	0.063356984	0.012969273
教育	1.95659E-39	0.045409811	8.85962E-15	2.85494E-10	6.54101E-12
教養娯楽・レジャー・スポーツ	0.002779683	0.802824838	0.053079162	0.368407882	0.024077987

有意水準 $p < 0.05$

表 3 仕事に関する不安、悩み、ストレスの評価

	性別	雇用形態	業種	職種	婚姻	最終学歴
職場の人間関係	0.225040584	0.001911191	0.752080083	0.809870183	0.166657697	0.964354101
仕事の量・質	0.829792607	0.043449274	0.626913428	0.002810221	0.678018445	0.260167254
会社の将来性	0.184282049	0.077531842	0.000474142	0.005484229	0.046039148	0.223857198
仕事の適性	0.053048313	0.174241804	0.002056767	0.160715334	0.065513451	0.032959576
雇用の安定性	7.64854E-07	1.02349E-14	3.5697E-06	0.008020925	0.009845643	0.000812686
通勤の利便性	0.141468322	0.586201672	0.269580995	0.532448921	0.028790535	0.083689941
賃金	0.008827713	3.73139E-09	0.12758729	0.044083957	0.226985495	0.032240898

	あなたの年収	配偶者の年収	住居	子どもの有無	年齢
職場の人間関係	0.830512909	0.293429318	0.159804305	0.786716956	0.503629597
仕事の量・質	0.002209775	0.057429188	0.880221176	0.55950342	0.153673549
会社の将来性	0.024527016	0.157192124	0.417263404	0.511708181	0.372329178
仕事の適性	0.01182921	0.782972176	0.179681564	0.078410969	0.040573347
雇用の安定性	0.000550984	0.661957258	0.018158923	0.004841508	0.057423496
通勤の利便性	0.034068214	0.011623448	0.037119038	0.019608055	0.046350408
賃金	0.001036254	0.704022802	0.260058895	0.558710051	0.850295801

有意水準 $p < 0.05$

表 4 生活に関する不安、悩み、ストレスの評価

	性別	雇用形態	業種	職種	婚姻	最終学歴
老後の生活	0.45186504	0.006169976	0.392691498	0.162276253	0.057077802	0.07137187
子どもの教育	3.42073E-06	0.019406218	0.046524046	0.346436734	1.83749E-13	0.04830754
健康	0.995124863	0.109765397	0.195130079	0.000596662	0.011311136	0.213848519
家事・育児	0.000164915	0.001991003	0.249654697	0.000865851	0.000776744	1.01306E-63
友人関係	0.000303566	0.017969219	0.167342074	0.000186422	0.000433439	0.609027825
近所づきあい	0.008870755	0.427675794	0.050126995	0.031412994	3.56484E-07	0.718095304
税負担	0.003493503	0.003996334	0.109394121	0.129726537	0.414226988	0.012508113
健康保険・年金	0.10750496	0.009667833	0.485844765	0.357740906	0.006858707	0.000910679
貯蓄額	0.012182203	8.88832E-06	0.934013697	0.668280651	0.250783195	0.069695177
介護	0.087127822	0.016493114	0.911512032	0.447071924	0.009596	0.000451805
居住空間	0.824247083	0.405505211	0.143962479	0.429438634	0.931072443	0.356488959

	あなたの年収	配偶者の年収	住居	子どもの有無	年齢
老後の生活	0.175693554	0.875644726	0.00142534	0.061270662	5.36894E-09
子どもの教育	0.328818395	0.087333958	0.004537533	8.39558E-22	4.90488E-06
健康	0.359269097	0.314990009	0.127239131	0.009415968	1.16492E-06
家事・育児	0.140523147	7.41417E-06	0.018554058	1.50999E-05	6.51991E-06
友人関係	0.001488931	0.034201465	0.035232998	0.000354511	0.083283659
近所づきあい	0.000850925	0.396272037	0.001796414	3.12093E-06	0.013552766
税負担	0.074105638	0.265049774	0.24932546	0.517342152	0.002020704
健康保険・年金	0.00405016	0.014931903	0.009600227	0.120636004	0.000343568
貯蓄額	0.009757816	0.456802461	0.769294009	0.527402188	0.625636157
介護	0.358017704	0.14217003	6.70795E-05	0.015898094	1.05242E-09
居住空間	0.052264652	0.773473934	0.001041166	0.048044423	0.050072815

有意水準 $p < 0.05$

表 5 仕事や生活の実感に関する評価

	性別	雇用形態	業種	職種	婚姻	最終学歴
生活にゆとりがある	0.25101439	9.80935E-06	0.586766542	0.720165929	0.172726675	0.0040334
生活は安定している	0.51352039	5.7981E-08	0.027608216	0.001126365	0.027618147	0.000102323
生活が楽しい	0.340870634	0.4408152	0.034693985	0.034693985	0.116663206	0.769128591
職場での自分の立場は公平である	0.005105971	0.000828908	0.000914594	0.000914594	0.001598143	0.004488531
自分は健康である	0.072188202	0.051357424	0.000637644	0.353408997	0.003034759	0.811490674
生活に必要な物がそろっている	0.01436669	0.129582191	1.24014E-05	0.088393225	0.00013929	0.018276779

	あなたの年収	配偶者の年収	住居	子どもの有無	年齢
生活にゆとりがある	0.058872774	0.474312761	0.263259197	0.193392499	0.415470518
生活は安定している	2.49024E-05	0.789829731	0.124075261	0.077039219	0.123557893
生活が楽しい	0.006863715	0.331944737	0.068321504	0.121129727	0.048011979
職場での自分の立場は公平である	0.004099654	0.512036374	0.004423926	0.066906354	0.146923575
自分は健康である	0.323254789	0.925568107	0.608187668	0.069729836	0.000714841
生活に必要な物がそろっている	0.048153198	0.828546593	0.019539991	0.038899475	0.019665159

有意水準 $p < 0.05$

表 6 仕事や生活の実感と昨年 1 年間の消費金額に関する相関分析

	生活にゆとりがある	生活は安定している	生活が楽しい	職場での自分の立場は公平である	自分は健康である	生活に必要な物がそろっている
食費	0.891130109	2.179018051	3.078130505	1.160980792	1.529317685	1.429667631
住居・光熱	-2.748171766	-1.513114215	1.22003987	-0.323525433	-0.972944117	-2.512467705
家電	0.732616757	0.689078367	0.309114894	0.346617681	0.286270853	-0.104009345
ファッション	2.409258527	2.012488786	2.109140104	-0.300990521	3.248417001	3.172980747
保健医療	-1.744582719	-2.099586732	-1.121617985	-1.350188862	-5.692755998	-1.661734166
交通・通信	0.231093271	-0.290549729	-0.239491052	-0.935507103	-1.476170021	-0.866939886
教育	-1.51508572	0.596395128	-0.292309449	0.279402282	-1.789740927	-1.651526019
教養娯楽・レジャー・スポーツ	3.691317701	4.410623951	2.046625071	1.337589495	2.315743738	2.496423823

棄却域 3.5002311434351

表 7 仕事や生活の実感と仕事に関する不安・悩み・ストレスの相関分析

	生活にゆとりがある	生活は安定している	生活が楽しい	職場での自分の立場は公平である	自分は健康である	生活に必要な物がそろっている
職場の人間関係	-3.649447429	-4.255654819	-6.05580513	-9.404306337	-6.556673683	-4.212193293
仕事の量・質	-4.654959564	-1.697917043	-3.645858225	-5.454449947	-4.529372788	-3.217957128
会社の将来性	-2.9593749	-4.066000724	-4.87955925	-3.900198492	-1.729547979	-4.1648424
仕事の適性	-2.848853383	-2.235394312	-5.061876012	-5.020943435	-5.151021002	-1.760310304
雇用の安定性	-4.883309077	-8.313387206	-3.561060759	-6.992623134	-1.23655931	-4.711191566
通勤の利便性	-2.773192502	-2.453464365	-3.556731877	-2.639853815	-3.659555744	-5.548899278
賃金	-9.317311244	-7.731516873	-4.574784552	-6.010527626	-1.276779207	-5.146834688

棄却域 3.5002311434351

表 8 仕事や生活の実感と生活に関する不安・悩み・ストレスの相関分析

	生活にゆとりがある	生活は安定している	生活が楽しい	職場での自分の立場は公平である	自分は健康である	生活に必要な物がそろっている
老後の生活	-6.467192663	-5.230391712	-4.582488784	-2.955175331	-3.530784662	-5.517599699
子どもの教育	-3.839639486	-1.371240963	0.47887533	-1.771005512	-1.325947653	-2.937291661
健康	-3.666186375	-3.190035585	-3.697261305	-3.493610693	-13.78000028	-5.99660397
家事・育児	-2.853821269	-2.258917471	-1.292027184	-3.432972005	-1.543607866	-3.366086906
友人関係	-3.357980064	-4.327764976	-5.387927927	-3.333499387	-4.222488433	-6.012834037
近所つきあい	-3.979516477	-2.666159981	-3.686567564	-3.330861204	-4.513583547	-4.916475103
税負担	-7.199072894	-7.1100859	-4.247926389	-4.077740136	-1.356452425	-5.018676244
健康保険・年金	-6.048357393	-6.037851934	-4.179895485	-2.065351787	-2.096072591	-5.67501568
貯蓄額	-9.442562554	-6.724276268	-4.54660004	-4.159629593	-1.983752047	-6.664206792
介護	-2.796613261	-2.204004693	-3.576252604	-1.718869339	-4.197729598	-4.235698654
居住	-4.577802517	-4.371389192	-5.840367648	-3.581296966	-3.718069161	-6.993082851

棄却域 3.5002311434351

表 9 仕事や生活の実感に対する消費金額の重回帰分析

	生活にゆとりがある	生活は安定している	生活が楽しい	職場での自分の立場は公平である	自分は健康である	生活に必要な物がそろっている	
消費	食費	0.540519693	2.125944068	5.685119094	0.966209817	1.308566894	2.118667005
	住居・光熱	8.767478909	4.029185395	0.50449903	0.282520123	1.077045952	7.159563975
	家電	1.42233071	0.788873653	0.008790641	0.357486485	0.489878935	0.073715712
	ファッション	2.495299007	1.681893564	2.307052877	0.308612242	7.661221805	7.041981759
	保健医療	0.75731692	2.539814496	0.477018596	1.239401872	24.63944485	0.480483722
	交通・通信	0.018782904	1.356638281	0.516594329	1.219895081	1.256992037	1.108111043
	教育	0.183802806	3.421455124	0.003898728	0.568794528	0.106920188	0.244242818
	教養娯楽・レジャー・スポーツ	7.695778255	13.8513209	1.423035483	1.542949275	0.73149548	2.342611059

t2=F≥2.00

表 10 仕事や生活の実感に対する仕事の不安・悩み・ストレスの重回帰分析

		生活にゆとりがある	生活は安定している	生活が楽しい	職場での自分の立場は公平である	自分は健康である	生活に必要な物がそろっている
仕事	職場の人間関係	0.150622711	4.488352618	12.65530275	39.48317081	19.1223971	2.529900813
	仕事の量・質	8.238369514	0.452679416	0.111713861	1.054282724	0.905130669	1.82626272
	会社の将来性	2.084936401	0.210419596	5.029669924	0.890884083	0.00020701	2.033105567
	仕事の適性	0.47245015	0.388869266	5.304090623	0.970005745	8.129813398	2.137911442
	雇用の安定性	3.121597869	28.57371281	0.002622466	15.3135695	0.632196915	3.060549284
	通勤の利便性	0.793621473	0.064910279	3.693916337	1.5685E-05	6.268768215	18.40023673
	賃金	54.67747551	22.98251352	2.830441827	6.446538727	0.704817046	5.676823076

t2=F \geq 2.00

表 11 仕事や生活の実感に対する生活の不安・悩み・ストレスの重回帰分析

		生活にゆとりがある	生活は安定している	生活が楽しい	職場での自分の立場は公平である	自分は健康である	生活に必要な物がそろっている
生活	老後の生活	2.087955929	0.831222186	0.831222186	0.039466196	0.833659466	0.135890335
	子どもの教育	2.545123232	0.244937526	0.244937526	0.457899163	0.97834591	0.248736123
	健康	0.05565176	0.32123556	0.32123556	2.8664495	159.244856	5.708173857
	家事・育児	0.078660217	0.198308607	0.198308607	2.601944714	2.821521239	0.053790302
	友人関係	0.000553923	3.956875872	3.956875872	0.261895595	0.482190094	6.119579995
	近所づきあい	0.85933292	0.810236533	0.810236533	0.308977237	1.753567141	0.234777025
	税負担	8.509421058	10.19090654	10.19090654	7.198312848	0.120446473	0.125099939
	健康保険・年金	0.134342405	0.454774876	0.454774876	3.363639258	0.346266576	1.317572691
	貯蓄額	34.4705233	10.13511391	10.13511391	5.676489497	1.28667357	6.335310465
	介護	6.851983943	5.392846336	5.392846336	1.224066502	0.052397582	1.483368856
	住居	2.811761195	3.534504223	3.534504223	2.278150237	2.321962253	14.74830239

t2=F \geq 2.00

表 12 年収と雇用形態による消費金額及び仕事や生活の不安・悩み・ストレスの評価

年収	食費	住居・光熱	家電	ファッショ	保健医療	交通・通信	教育	教養娯楽・レジャー・スポーツ
	0.036139752	0.147727848	0.004525854	0.003619137	0.002738245	0.153832241	8.85962E-15	0.053079162
	職場の人間関係	仕事の量・質	会社の将来性	仕事の適性	雇用の安定性	通勤の利便性	賃金	
	1.2537E-190	0.002209775	0.024527016	0.01182921	0.000287659	0.034068214	1.6524E-296	
	老後の生活	子どもの教育	健康	家事・育児	友人関係	近所づきあい	税負担	健康保険・年金
	0.175693554	0.328818395	0.318551423	0.140523147	0.001488931	0.000850925	0.074105638	0.00405016
								貯蓄額
								0.009757816
								介護
								0.358017704
								居住空間
								0.052264652
雇用形態	食費	住居・光熱	家電	ファッショ	保健医療	交通・通信	教育	教養娯楽・レジャー・スポーツ
	0.006901347	0.223248872	4.53389E-13	0.039047049	0.151404548	0.687345491	0.011599953	0.000752775
	職場の人間関係	仕事の量・質	会社の将来性	仕事の適性	雇用の安定性	通勤の利便性	賃金	
	0.001911191	0.043449274	0.077531842	0.174241804	1.04842E-15	0.586201672	1.86673E-08	
	老後の生活	子どもの教育	健康	家事・育児	友人関係	近所づきあい	税負担	健康保険・年金
	0.006169976	0.019406218	0.109765397	0.001991003	0.017969219	0.427675794	0.003996334	0.009667833
								貯蓄額
								8.88832E-06
								介護
								0.016493114
								居住空間
								0.405505211

有意水準 p<0.05